

# FICHE 1 • enseignant

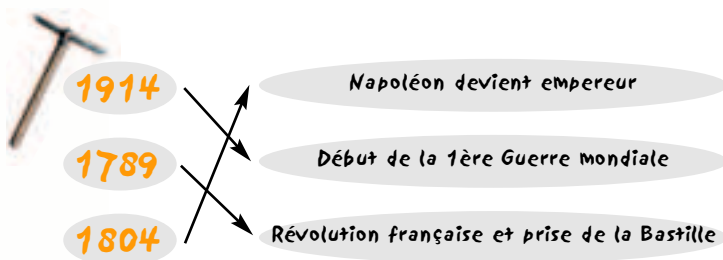
## Comment vivaient les enfants mineurs au XIXe siècle ?

### 1 Comparons nos époques



La frise peut-être construite par les élèves eux-mêmes comme une variation de l'exercice. On peut également leur faire prendre conscience du temps en faisant noter les dates de naissance des parents,

grand-parents, arrière grand-parents et leur faire ainsi constater que le vocabulaire courant ne suffit pas pour placer le personnage.



La Tour Eiffel : OUI / NON

L'esclavage : OUI / NON

Le téléphone : OUI / NON

Le métro à Paris : OUI / NON



### 2 La vie d'un galibot

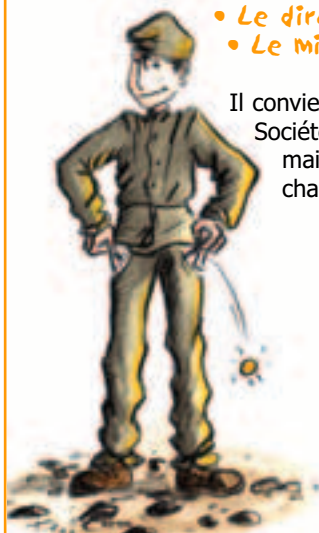
Les questions de cette deuxième section permettront à l'enseignant d'introduire les améliorations qu'ont apportées les lois de 1874 et 1892 concernant le travail des enfants. Pour mémoire, la loi de 1874 fixe à 12 heures maximum la

journée des femmes et des enfants. Pour la première fois, un système répressif accompagne la loi car des inspecteurs départementaux sont chargés de vérifier l'application de la loi.

### 3 Les salaires de la mine

- Le directeur touchait 16,6 fois plus que le mineur en 1857.
- Le mineur touchait 10 fois moins que le directeur en 1890.

Il convient d'ajouter aux traitements indiqués une participation aux bénéfices réalisés par la Société. Pour le directeur, elle est de 1,25 % jusqu'en 1884 ; de 1,5 % de 1885 à 1890 ; mais seulement de 0,5 % à partir de 1891. Toutefois, en compensation il est logé, chauffé, éclairé gratuitement, son jardinier et son cocher sont payés par la Société.



# FICHE 2 • enseignant

## Comment était équipé le mineur ?

### 1 La tenue du mineur



1 Barrette



2 Hache



3 Scie

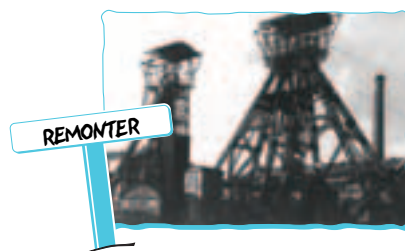
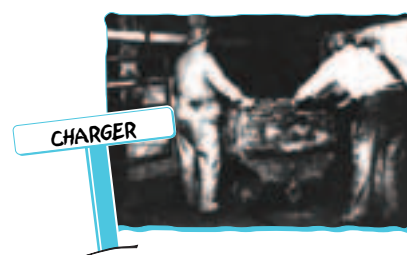


4 Pic



5 Pelle

### 2 Le travail du mineur



### 3 Les conditions de travail au fond de la mine

1. voir : une lampe
2. respirer : un masque + le système d'aération des galeries
3. lutter contre le chaud : de l'eau, un habillement réduit, l'aération des galeries
4. se protéger des chutes de pierres : une barrette

Dans la vitrine F bis, tu trouveras également des objets qui prouvent combien le travail dans la mine était dangereux. Quels sont ces objets ? Plusieurs réponses possibles : un masque, une barrette, une carte de blessé.

### 4 Les lampes de mine

Classe ces lampes de la plus ancienne à la plus récente : 3 / 1 / 2

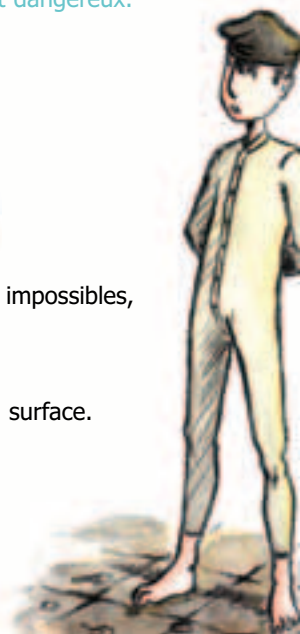
Pourquoi la plus récente te semble t-elle la plus sûre ?

Il s'agit d'une lampe électrique, qui n'utilise aucun carburant. Par conséquent, les risques d'explosion sont impossibles, puisqu'aucune flamme ne sort de la lampe.

Quel est l'avantage de la lampe Marsault à benzine ?

Elle peut être rallumée par le mineur lui-même, à l'intérieur de la mine. Il n'a pas besoin de remonter à la surface.

Combien de temps durerait au maximum la lampe Joris électrique ? : 12 heures



# FICHE 3 • enseignant

## Qu'est-ce que le charbon ?

### 2 Formation et exploitation du charbon de Ronchamp

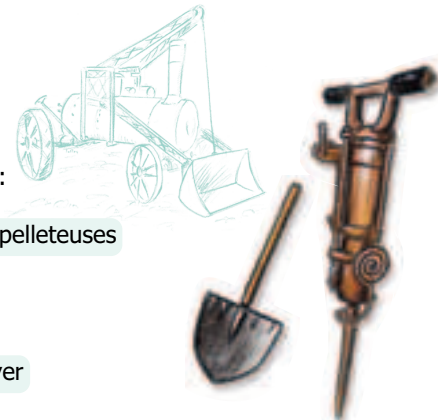
- ▷ Combien de temps la nature a-t-elle mis pour former le charbon ? : 20 millions d'années
- ▷ Et combien de temps l'homme a-t-il mis à exploiter la partie rentable ? : 200 ans
- ▷ L'exploitation du charbon s'est faite : 100.000 fois plus vite que sa formation

### 3 L'exploitation souterraine du charbon

- ▷ Quels objets devront utiliser les personnages A et B pour arriver à exploiter le charbon ? :

**Personnage A :** une simple pelle / **Personnage B :** Un marteau-piqueur et des pelleteuses

- ▷ • Quel puits date de 1840 ? : le puits 7
- ▷ • Quel est le nom du puits de mine le plus profond de Ronchamp ? : puits Arthur de Buyer



### 4 A quoi sert le charbon ?

- ▷  des moulins  des trains  des usines pour fabriquer du fer  des cuisinières

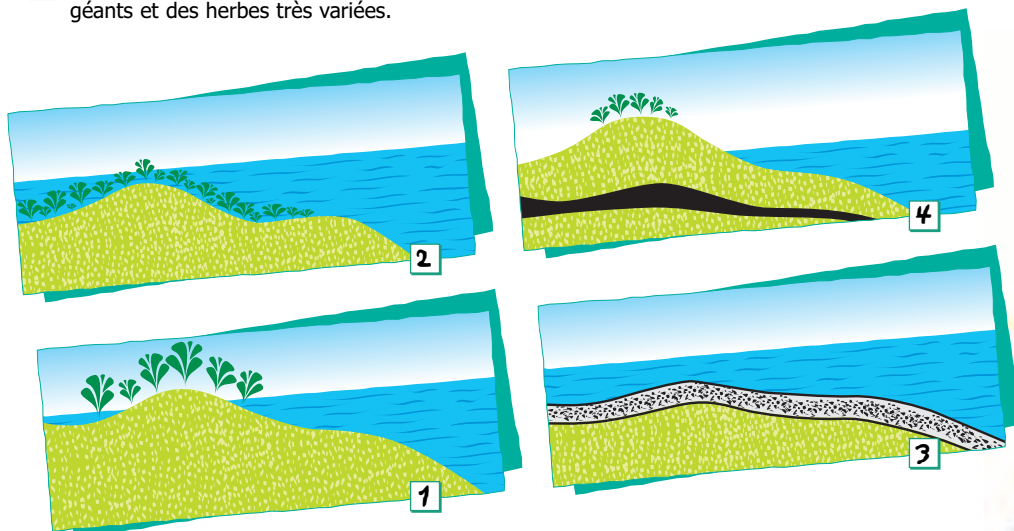
Oui, mais alors ... Avant le charbon ? Quelles sources d'énergie l'homme utilisait-il ?

- 1 L'énergie hydraulique
- 2 Le charbon de bois



- ▷ **Le processus de formation du charbon :**

- 1 De vastes étendues de la Terre sont recouvertes par des arbres géants et des herbes très variées.
- 2 Toutes ces plantes sont noyées sous les eaux.
- 3 Ces plantes se décomposent et sont recouvertes par des débris, minéraux et des alluvions. Ce phénomène provoque la formation de plusieurs couches sédimentaires superposées.
- 4 Recouverts par plusieurs couches de sédiments, à l'abri de l'air, les végétaux en décomposition se transforment lentement en charbon.



# FICHE 4 • enseignant

## Quels dangers pour les mineurs ?

### 1 Mineur, un métier dangereux

▶ Que s'est-il passé le 16 décembre 1950 ?

C'est la catastrophe de l'Étançon, dernière catastrophe minière. Voici ce qu'en raconte un de ceux qui ont vécu ce drame :

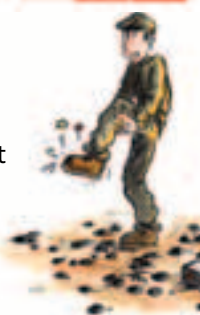
« Le tocsin a sonné. Les secours s'organisèrent : pompiers des communes de Champagny, Ronchamp, équipes de secours de la mine rassemblées suivant les moyens de communication, délégué mineur, ingénieurs, directeur, service médical, électriciens, des camarades du poste du matin qui, apprenant ce drame, vinrent pour aider si cela était possible. Un jeune ingénieur électricien, effacé, mais efficace dans ses directives pour l'installation de pompes électriques, car les pompes de pompiers produisant des gaz dans la galerie de tête asphyxiaient les sauveteurs. La direction des mines de Pechelbronn avait envoyé du matériel, des sondeurs. Il était déjà trop tard. Même les

hommes grenouilles venus de Paris ne pouvaient s'aventurer dans ce fonçage. En hommes avertis, ils savaient qu'il n'y avait plus aucun espoir de les retrouver vivants. Nos géomètres étaient présents et eux aussi doutaient.

Je revois le décor sinistre dans cette vallée de l'Étançon. La neige, le froid. J'entends encore les chouettes hululer comme si, elles aussi, avaient compris ce drame.

(...) Après le dénoyage, le 22 décembre 1950, donc six jours après la catastrophe, c'est le mineur Remery, un mineur courageux, téméraire en maintes occasions, qui retrouva les quatre mineurs morts en tête de taille. Ils portaient les traces d'une lutte désespérée, sur leurs mains ensanglantées ».

Le Galibot, la mine d'autrefois : des houillères de Ronchamp, éditions Studio Grafik, 1976, Champagny.



▶ Était-ce la première fois ?

Non, il est évoqué une catastrophe qui a lieu en 1825. Liste des principaux accidents survenus aux houillères de Ronchamp :

- 10 avril 1824, au Puits Saint-Louis : 20 morts
- 31 mai 1830, au Puits Saint-Louis : 35 morts

- 29 janvier 1857, au Puits Saint-Charles : 11 morts
- 8 novembre 1857, au Puits Saint-Charles : 2 morts
- 10 août 1859, au Puits Saint-Joseph : 29 morts
- 15 juin 1862, au Puits Saint-Joseph : 4 morts
- 1er septembre 1879, au Puits du Magny : 15 morts
- 24 juin 1886, au Puits Saint-Charles : 23 morts
- 16 août 1912, au Puits du Magny : 4 morts
- 10 juillet 1930, au Puits du Chanois : 4 morts
- 16 décembre 1950, au Puits de l'Étançon : 4 morts

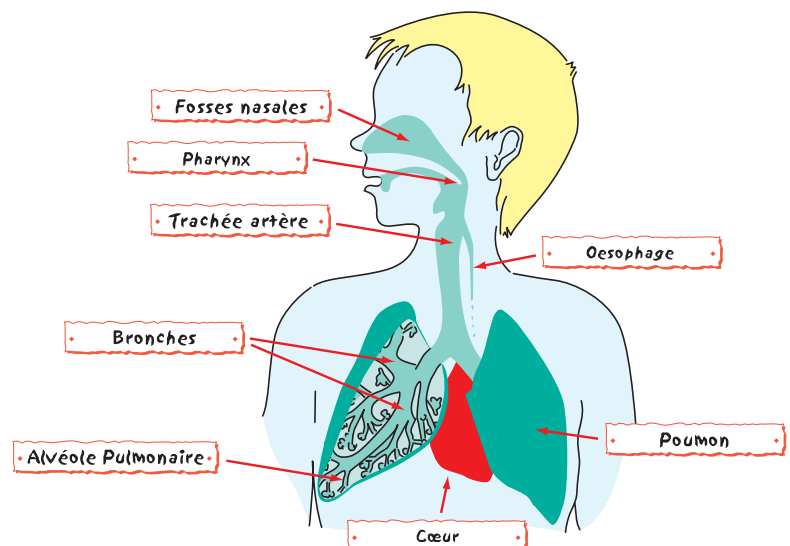
### 2 L'appareil respiratoire

▶ Quels sont les principaux symptômes de la silicose ?

- frissons et toux
- crachats noirs
- difficultés à respirer
- mal au dos et à la poitrine



L'appareil inventé par le docteur Maulini est : un appareil de soin aux silicosés



### 3 Qu'est-ce que la silicose ?

▶ A quelle partie du corps s'attaque la silicose ? : aux poumons

▶ Comment le mineur peut-il se protéger de la silicose ? : en portant un masque



# FICHE 5 • enseignant

## Qui travaillait à la mine ?

### 1 Les différents métiers de la mine

Retrouve à travers ta visite du musée quelques métiers utiles à l'exploitation du charbon. Tu peux regarder à cet étage et aussi au rez-de-chaussée.

- 1 Menuisier
- 2 Personnel de surface
- 3 Personnel de bureau



### 2 Les bureaux

Regarde la vitrine dans l'allée centrale. Quels objets de bureau reconnais-tu ?

Une machine à écrire, une machine à calculer, un livre pour les comptes, un tampon dateur sous le livre de comptes, une photocopieuse.

Observe attentivement le grand livre de comptes. Quels métiers y sont notés ?

- 1 Mineurs
- 2 Maçons
- 3 Manœuvres

Note quelques noms de travailleurs :

- 1 Lamboley
- 2 Champion
- 3 Bicher
- 4 Poivey



Que remarques-tu ? Que peux-tu en conclure ?

Les mêmes noms reviennent plusieurs fois. Cela signifie que, bien souvent, plusieurs membres d'une même famille travaillaient à la mine.

### 3 L'origine des mineurs étrangers



À ton avis, pourquoi les directeurs des mines de Ronchamp ont-ils fait appel à cette main-d'œuvre étrangère ? : Cette main-d'œuvre était à la fois abondante et bon-marché.

### 4 L'importance des travailleurs étrangers

Quel était le pays étranger le plus représenté parmi les mineurs de Ronchamp au XIXe siècle ? la Pologne

Compare les noms écrits sur ces cartes d'identité avec ceux inscrits sur la liste). Entoure les noms que tu retrouves à la fois sur les cartes d'identité et sur ta liste. Que remarques-tu ? Qu'est-ce que cela signifie ?

M. DURDAJEWIDZ

M. KASZMAREK

M. OGOR

M. FUKAS

M. OSOWSKA

M. GRONKA

M. RUGA

M. WROBLEWSKI

De nombreux mineurs sont restés à Ronchamp au moment de leur retraite. Entre-temps, ils se sont mariés et ont eu des enfants. Ce sont leurs descendants dont tu trouves maintenant les noms quand tu consultes l'annuaire téléphonique de Ronchamp ou que tu fais le tour des boîtes aux lettres.



# FICHE 6 • enseignant

## La vie quotidienne des mineurs



### 1 L'habitat

▶ Parmi les quatre dessins proposés, lequel correspond à la description que tu viens de lire ? : n°3

### 2 L'harmonie des houillères

▶ D'après les éléments exposés dans la vitrine J, saurais-tu donner une définition de l'harmonie ?  
Il s'agit d'un ensemble musical constitué par une partie du personnel des mines de Ronchamp

Quelle est la devise de l'harmonie des houillères de Ronchamp ? Vive labeur 1846

Indique le nom des principaux instruments de l'harmonie.

La clarinette, le saxophone-soprano, le bugle.

*C'était un galibot  
Qui s'en venait d'Mourière (bis)  
Sans veste sur l'échine  
Sans souliers aux pieds  
Descendait à la mine  
Pour la première fois*

*La pauvre mère resta sur le bord de la fosse, (...)  
En regardant la cage emportant son enfant, sans oublier le père qui n'est plus remonté  
Le fils lui répond : pourquoi pleurer la mère, ma vie commence ici, comme tant d'autres aussi  
Rentrez à la chambre qui n'est pas loin d'ici  
Le père lui répond tout au fond de la mine, ma bouche est pleine de terre, la tienne est pleine d'amour  
Regagne ta chaumière qui n'est pas loin d'ici  
La pauvre mère s'en fut en refoulant ses larmes préparer les musettes  
Tout au long des grands jours  
Sur celui qui lui reste elle veillera toujours.*



### 3 La chambre du mineur

▶ Observe attentivement cette chambre et essaie de comprendre comment les mineurs se chauffaient.

Le poêle chauffe la chambre grâce au charbon donné par la mine. Dans la boîte à "schlamm" (charbon en petits morceaux) en céramique verte, on dépose des braises chaudes du poêle et on se chauffe les pieds car il fait froid dans les maisons en hiver.

Dans cette chambre, il y a un objet qui n'était pas utilisé par le mineur, mais par sa femme. Quel est cet objet ?

le métier à tisser.

### 4 La protection des mineurs

▶ Quelle sainte protège le mineur ? Pour le savoir, retrouve cette figure dans le musée et note son nom : Sainte-Barbe.

A quelle date la fête-t-on ? : le 4 décembre.

Pourrais-tu décrire une de ces fêtes à partir des documents exposés dans le musée ?

• Journée du 4 décembre :  
8h45 : rassemblement aux abords du château,  
9h30 : cortège de Sainte Barbe avec bannières,  
20h à 1h du matin : bal.

• Journée du 5 décembre :  
8h : tir au fusil  
15h : cinéma gratuit  
Bal gratuit jusqu'à 22h



# FICHE 7 • enseignant

## Fiche parcours

1

Lors de votre parcours, vous trouverez des bornes apportant des informations complémentaires à celles inscrites sur cette fiche. Ces bornes sont toutes numérotées. Afin de vous y retrouver plus facilement, ce numéro est reporté entre parenthèse dans la liste ci-dessous.



- 1. La cité Saint-Charles (16)
- 2. La ruche (15)
- 3. Le bureau des houillères (13)
- 4. Le passage des mineurs (12)
- 5. Le château (11)
- 6. Galerie Bavans (9)
- 7. L'infirmerie des mines (8)



# FICHE 8 • enseignant

## Conclusion à la visite de Ronchamp

### 1 Synthèse de la visite

Le tableau de la page suivante permet de faire travailler les élèves sur une synthèse de toutes les fiches pédagogiques étudiées au cours de leur visite à Ronchamp. Le principe est simple : il suffit de rédiger un court résumé à l'intérieur de chaque cartouche, en

rapport avec le titre proposé. À noter : les titres des cartouches sont approximativement identiques à ceux des fiches. Les élèves pourront donc facilement réemployer ces fiches pour réaliser les textes.

### 2 Etymologie urbaine

À partir du plan de Ronchamp disponible sur internet ou au musée, demander aux élèves de relever tous les noms de rues qui portent la trace du passé minier de Ronchamp.

Exemples de noms de rues : rue du Chanois, rue d'Eboulet, impasse de l'Etaçon, rue de la houillère, rue de l'industrie, rue des mineurs, rue du puits VII, rue du puits X, rue Sainte Pauline, rue du teruil, rue du tram.

En complément, il est également possible de croiser le plan de la ville avec celui du parcours pour faire travailler les élèves sur la notion d'échelle.

### 4 Bilan de la visite

Vous pouvez proposer aux élèves de faire un résumé de leur visite à Ronchamp et envoyer leurs travaux par mail ou par courrier aux Musées des techniques et cultures comtoises, à l'adresse suivante :

Musées des techniques et cultures comtoises  
Place des anciennes salines  
39110 Salins-les-Bains

Tél. 03 84 73 22 04 / 03 84 37 94 90

Télécopie : 03 84 37 99 69

Mail : [secretariat@musees-des-techniques.org](mailto:secretariat@musees-des-techniques.org)

Web : [www.musees-des-techniques.org](http://www.musees-des-techniques.org)

Les meilleurs travaux seront mis en ligne sur le site internet du réseau, ainsi que tout dessin, photo ou vidéo transmis à notre service pédagogique.



# ANNEXE FICHE 8 • enseignant

## Conclusion à la visite de Ronchamp

Les enfants mineurs

L'équipement

Le charbon

Les dangers

Les mineurs

La vie quotidienne